

目 录

1	监理依据	1
1.1	有关法律法规技术标准及规范.....	1
1.2	已批复的技术施工设计文件.....	2
2	工程建设概况	3
2.1	工程建设规模.....	3
2.2	厂址概述.....	3
2.3	工程概述.....	5
2.4	工程建设组织机构及参建单位:	6
2.5	水土保持监理实施范围.....	6
2.6	工程规模.....	6
2.7	水土保持投资.....	6
2.8	工期进度.....	6
2.9	建设目标.....	7
3	项目监理机构及人员	8
3.1	项目监理机构.....	8
3.2	监理人员配备及职责分工.....	8
4	监理过程	11
4.1	质量控制.....	11
4.2	进度控制.....	13
4.3	投资控制.....	14
4.4	合同管理.....	15
4.5	信息管理.....	15
4.6	组织协调.....	15
4.7	健康、安全、环境.....	15
5	变更情况	18
6	监理效果	19
6.1	工作成效及综合评价.....	19
6.2	工程质量评价.....	20

7 做法经验与问题建议.....	22
7.1 做法经验.....	22
7.2 问题.....	22
7.3 建议.....	22

1 监理依据

1.1 有关法律法规技术标准及规范

1.1.1 法律、法规

- 1) 《中华人民共和国水土保持法》（2010年12月25日修订）
- 2) 《中华人民共和国水法》（2002年8月29日）
- 3) 《中华人民共和国环境保护法》（1989年12月26日）
- 4) 《中华人民共和国行政许可法》（2003年8月27日）
- 5) 《中华人民共和国合同法》（1999年3月15日）
- 6) 《中华人民共和国水土保持法实施条例》（国务院令第120号）
- 7) 《建设项目环境保护管理条例》（国务院令第253号）
- 8) 《建设工程质量管理条例》（国务院令第279号）
- 9) 《建设工程安全生产管理条例》（国务院令第393号）

1.1.2 规章

- 1) 《开发建设项目水土保持设施验收管理办法》（2002年水利部令第16号公布,2005年水利部令第24号修改）
- 2) 《水利工程建设监理规定》（2006年水利部令第28号）
- 3) 《水利工程建设监理单位资质管理办法》（2006年水利部令第29号）

1.1.3 规范性文件

- 1) 《关于加强水土保持生态环境建设的通知》（水利部，水保〔1998〕483号）
- 2) 《开发建设项目水土保持方案管理办法》（水利部、国家计委、国家环保局，水保〔1994〕513号）
- 3) 水利部关于印发《水土保持生态建设工程监督管理暂行办法》的通知（水建管〔2003〕79号）
- 4) 《水利部关于加强大中型开发建设项目水土保持监理工作的通知》（水保〔2003〕89号）
- 5) 《水利部办公厅关于加强大型开发建设项目水土保持监督检查工作的通知》（办水保〔2004〕97号）
- 6) 关于颁发《水土保持工程概（估）算编制规定和定额》的通知（水利部水总〔2003〕

67号)

1.1.4 技术规范与标准

- 1)《开发建设项目水土保持技术规范》(GB50433-2008)
- 2)《开发建设项目水土保持设施验收技术规程》(GB/T 22490-2008)
- 3)《水土保持工程质量评定规程》(SL336-2006)
- 4)《主要造林树种苗木》(GB6000-1999)
- 5)《水利工程建设项目施工监理规范》(SL288-2003)
- 6)《水土保持工程概算定额》(水总〔2003〕67号)
- 7)《混凝土质量控制标准》(GB50164-92)
- 8)《砌体工程施工质量验收规范》(GB50203-2002)
- 9)《水利水电工程施工测量规范》(SL52-93)
- 10)《水工混凝土施工规范》(DL/T5144-2001)
- 11)《水工混凝土试验规范》(DL/T5150-2001)
- 12)《水土保持工程施工监理规范》(SL523-2011)

1.1.5 技术文件及资料

- 1)《博白县文地镇中苏村荔枝涌建筑用花岗岩矿山资源储量监测地质报告》(审定稿);
- 2)《博白县文地镇中苏村荔枝涌建筑用花岗岩矿开发利用方案(审定稿)》;
- 3)《博白县文地镇中苏村荔枝涌建筑用花岗岩矿矿山地质环境保护与土地复垦方案报告表》;
- 4)《博白县文地镇中苏村荔枝涌建筑用花岗岩矿市级绿色矿山建设实施方案》(审定稿);
- 5)《博白县文地镇中苏村荔枝涌建筑用花岗岩矿水土保持方案报告书》(报批稿);
- 6)其他相关文件及资料

1.2 已批复的技术施工设计文件

- (1)水土保持工程施工技术交底文件
- (2)水土保持工程施工方案

2 工程建设概况

2.1 工程建设规模

建设内容包括办公生活区、工业场地区及矿山道路区，采矿规模为 48 万吨/年(18.46 万 m³/a)，开采深度由+180.5m 至+90m 标高。

2.2 厂址概述

2.2.1 地理位置

本项目矿区位于博白县城区东南 152°方向，直线距离约 41km，行政区域属博白县文地镇中苏村管辖。矿区中心位置：东经 110°5'42.9792"，北纬 21°55'14.5092"。该矿区位于博白县英桥镇至文地镇乡镇公路的西面，有约 3km 的硬化公路与博白县英桥镇至文地镇乡镇 S313 公路相连接，距离文地镇约 7km，交通条件比较方便。

2.2.2 项目区的地形地貌

2.2.2.1 地形地貌、地质

博白县域地层出露以奥陶系、泥盆系、石炭系、侏罗系、白垩系及第三系为主。其中以泥盆系分布最广，石炭系次之，且出露比

较齐全。泥盆系至三迭系均为海相沉积。根据区测资料划分为 15 个地层单位，大部分划分到统、阶、组，厚度均在 100m 以上。项目所在场地主要为泥盆系和石炭系的灰岩，地表广泛分布红色粘土（膨胀土），一般厚度达 5~10m，一般地承载力为 200Kpa 以上。此外，场地及其附近无大的断裂通过，未发现土洞、软弱夹层等不良地质作用，地质构造简单，区域地质构造较为稳定，适宜进行工程建设。

地貌类型复杂多样，有平原、谷地、盆地、岗地、丘陵、山地，互相交错。其中六万大山余脉从北面入境后向西南部延伸，形成西北部山区；云开大山余脉从东北面入境，向南延伸，形成从东北至中南部的山区和丘陵区，以及东南部的低丘岗地、西南部的平原谷地和南部的平原、台地。在两大山余脉之间形成开阔的博白盆地。南流江(县内河段)的中、下游，形成沙河谷地。总体地势西北、东北部较高，中部偏南处隆起，形成从北向南呈高—低—高—低起伏之势。

2.2.2 气象条件

博白县属亚热带向热带过渡的季风气候，阳光充足，雨量充沛，霜少无雪，气候温和，夏长冬短。年平均气温 21.9℃，极端最高气温达 38.9℃，极端最低气温达 0.5℃，

广西各地 $\geq 10^{\circ}\text{C}$ 积温 5000 - 8000 $^{\circ}\text{C}$ ，是全国最高积温省区之一，博白县 $\geq 10^{\circ}\text{C}$ 积温 5400 $^{\circ}\text{C}$ 。博白县雨量较充沛，年均降雨量为 1756.2mm，年最大降水量为 2381.2mm(1970 年)，日最大降水量为 276.2mm(1967 年)，年蒸发量 1791.4mm，最大蒸发量为 2018.6mm(1958 年)，最少蒸发量为 1545.4mm(1970 年)。雨季主要集中在 4 至 9 月，10 年一遇最大 1h 降雨量为 79.8mm。年平均湿度为 79.9%。多年平均无霜期 351 天。博白县属季风气候区，历年季风盛行，冬半年多吹偏北风，夏半年多吹偏南风，春、秋二季是冬、夏风交替时期，风向多变，年均风速 2.7m/s，历年最大风速为 40m/s(1957 年)。根据博白县气象站 1958 年至今的观测资料。

2.2.3 水文条件

博白县境内河流属桂南沿海独流入海水系，主要有南流江、郁江、九洲江、那交河等四大水系，有大小河流 43 条，总长 666km，总集雨面积 3835km²，年平均总径流量为 32.69 亿 m³。

南流江贯穿博白县，南流江发源于北流市西琅镇大车村大容山南麓，江水自东北向西南流，经北流市西琅镇、新圩镇、玉州区、福绵管理区、博白县，在博白菱角乡白银山流入浦北县，最后在合浦县党江镇木寨村牛角屯注入北部湾。

南流江是桂南沿海诸河中独流入海的最大河流。发源于北流县大容山莲花顶，向南流经玉林、博白、浦北、合浦等县(市)，于合浦县党江乡入北部湾。全长 287km，集雨面积 8635km²。县境内南流江干流，北从玉林市沙田镇入县内城厢乡护双村，流经城厢、博白镇、柯木、三滩、亚山、大利、顿谷、合江、沙河、菱角等 10 个乡镇，从菱角乡柱石村旺盛江口出境流入浦北县，全长 95km，集雨面积 2605km²，占全县总面积的 67.9%，平水期河宽 90 至 150m，河床高 2 至 6m，河床质一般为沙壤土、壤土或粘土，水深 1 至 10m，落差 35m，平均坡度为 3.68%，年均径流量 27.80 亿 m³，最大流量(县城西郊江段观测)3000m³/s，最小流量 0.5m³/s。最高水位 53.52m(基面)，平均每年泥沙流量为 33.05 万 m³。项目建设区地势较高，洪水对项目施工建设无影响；项目施工期通过加强管理，对附近水系影响较小。

2.3 工程概述

2.3.1 主要技术指标

工程名称：博白县文地镇中苏村荔枝涌建筑用花岗岩矿（建设期）

建设单位：广西博白县众强贸易有限公司

建设地点：博白县文地镇中苏村荔枝涌

开采矿种：建筑用花岗岩

开采方式：露天开采

开采规模：48 万吨/年（18.46 万 m³/a）

开采深度：+180.5m 至+90m 标高

工程建设性质：新建建设生产类项目

建设工期：本项目实际建设期共 15 个月，2020 年 7 月至 2021 年 9 月（其中水土保持措施实际实施时间为 2020 年 7 月~2021 年 9 月，共 15 个月）；生产期预计 2022 年 1 月开始，现矿区未进行扰动及开采活动。

2.3.2 项目投资

本项目总投资 2000 万元，其中土建投资 1350 万元，均为建设单位自筹。

2.3.3 施工布置

1、采矿场区

根据《博白县文地镇中苏村荔枝涌建筑用花岗岩矿水土保持方案报告书》（报批稿）及《博白县文地镇中苏村荔枝涌建筑用花岗岩矿水土保持方案报告书行政许可决定书》（博水函【2021】96 号），矿区面积 13.32hm²，开采标高为+180.5m 至+90m。采用露天开采方式，回采率为 95%，损失率为 5%，贫化率为 0，开拓方式为公路开拓-汽车运输。

根据博白县国土资源局《关于博白县文地镇中苏村荔枝涌建筑用花岗岩矿资源储量简测地质报告的审查备案证明》：截至 2017 年 7 月 2 日止，矿区范围内保有建筑用花岗岩矿资源量(333)为 415.24 万 m³(合 1079.62 万 t)，予以备案。（博国土资备储字【2017】40 号文）。

截止 2021 年 10 月，采矿场区未进行扰动，未进行开采活动，因此不纳入本次建设期监理范围内。

2、办公生活区

根据施工资料和现场调查，办公生活区位于采矿场区东南侧，包括办公楼、宿舍等，有原有村屯水泥路及矿山道路连接，交通便利，总占地面积为 0.65hm²。

3、工业场地区

根据施工资料和现场调查，工业场地区位于采矿场区东北侧，主要用于放置机械设备、加工矿石、堆放原料及成品等，有原有村屯水泥路及矿山道路连接，交通便利，总占地面积为 0.48hm²。

4、矿山道路区

根据施工资料和现场调查，建设单位已修建有矿山道路，部分矿山道路路面为水泥硬化路面，部分路面为泥结石路面，用于连接各场区及对外连接已有村屯道路，满足矿山生产要求。已修建道路长度为 675m，路面宽度约为 4.0~5.0m，总占地面积为 0.30hm²。

2.4 工程建设组织机构及参建单位：

建设单位：广西博白县众强贸易有限公司

水土保持方案编制单位：桂林市金霖水利资源开发咨询有限公司

2.5 水土保持监理实施范围

本项目监理范围包括：办公生活区、工业场地区和矿山道路区 3 个防治分区。

2.6 工程规模

本项目水土保持工程主要由主体工程及部分水土保持工程措施及水土保持方案设计的水土保持防治措施组成，主要工程量及相应投资如下：

表土剥离 0.05 万 m³，绿化覆土 0.05 万 m³，排水涵管 60m，浆砌砖排水沟 245m，浆砌石挡墙 55m，撒播草籽绿化 0.01hm²，混合绿化 0.12hm²。

2.7 水土保持投资

本项目实际完成水土保持总投资 48.16 万元，其中工程措施 6.83 万元，植物措施 0.13 万元，独立费用 23.42 万元，水土保持补偿费 17.78 万元，水土保持投资、结算到位及时。

2.8 工期进度

2.8.1 计划工期

本项目建设期计划从 2020 年 7 月~2021 年 9 月，共 18 个月。

2.8.1 实际工期

本项目实际建设期共 15 个月，2020 年 7 月~2021 年 9 月（其中水土保持措施实际实施时间为 2020 年 7 月~2021 年 9 月，共 15 个月）。

2.8.3 进度安排

施工进度计划通过编制年、季、月、周施工进度计划实施，上报监理部，监理结合施工承包方情况，对进度计划的实施进行跟踪监督，当发现进度计划滞后时，采取调度措施；监理通过各方面工作，主要是月计划的检查与落实，周计划的落实，以及各种措施确保总目标实现。

2.9 建设目标

2.9.1 工期目标

单项工程依据拟定的施工进度计划实施控制，把各单项工程的实际工期控制在施工进度计划的工期内；施工阶段性目标和工程进度的总目标控制在施工进度计划的总工期内。

2.9.2 质量目标

为加强工程质量管理，依据国务院《建设工程质量管理条例》和相关规定，监理人员加强施工现场质量检查，所有施工作业部位，监理人员均进行巡视监控，隐蔽工程、重点工程部位与关键工序全过程实行旁站监理；对绿化工程及其它施工材料严把质量检验关，杜绝不合格材料进入现场；严格履行合同责任，达到合同规定的质量要求。

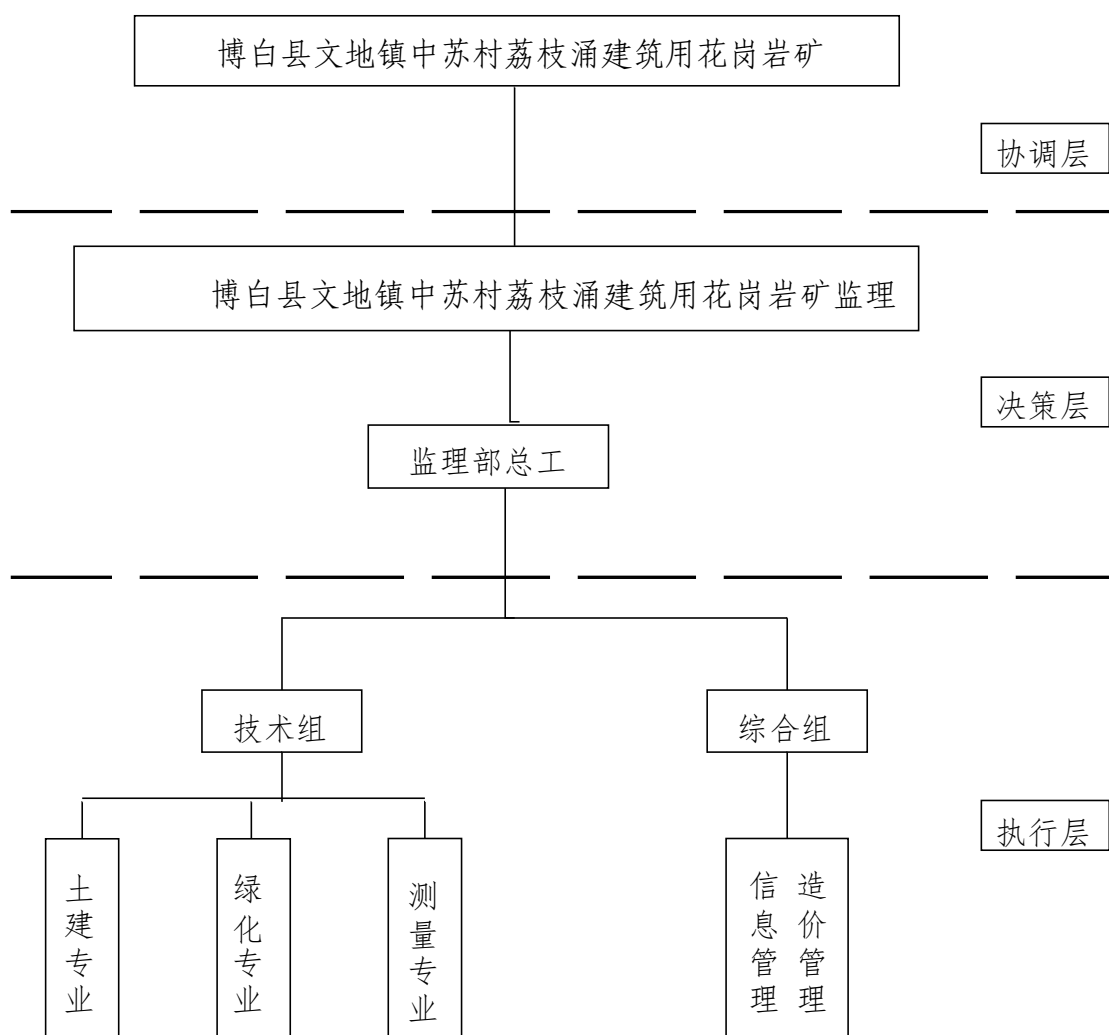
2.9.3 投资目标

工程造价按设计投资额同时结合市场实际材料价格进行控制，水土保持临时措施视实际发生情况据实结算。

3 项目监理机构及人员

3.1 项目监理机构

项目实施现场设立博白县文地镇中苏村荔枝涌建筑用花岗岩矿监理部（下称监理部），实行监理工作人员负责制。监理部总工是履行本合同的全权负责人。为了切实完成该项目水土保持工程施工阶段监理任务，我们本着高效、精干的原则，遵循“守法、诚信、公正、科学”的监理准则，积极开展监理工作，监理机构设立技术组、综合组，组织机构框图如下：



监理机构框图

3.2 监理人员配备及职责分工

3.2.1 监理人员岗位职责

(1) 监理部总工岗位职责

- 1) 参与发包人与承包人洽谈工程承包合同，审核承包人选择的分包单位（发包人同意），提出建议，由发包人批准。
- 2) 向承包人发布开工命令。
- 3) 对整个工程的各承包合同进行监督和管理。承包人对专业负责人的书面指示有质疑时，可报告监理部总工，监理部总工可对质疑的内容进行确认、否定或更改。
- 4) 对整个工程的进度、质量及安全、投资进行控制。
- 5) 审定承包人提出的重大工程项目的实施方案，决定施工中重大的技术问题，同发包人共同审定重大工程设计变更。
- 6) 签署发送给承包人的重要信函。
- 7) 签署承包人的月进度付款凭证。
- 8) 审核合同变更与附加工程项目，并提出建议，由发包人批准后实施。
- 9) 受发包人委托处理索赔、违约和特殊风险，并向发包人提出报告。
- 10) 审核工程延期和延期补救措施，并经发包人同意后实施。
- 11) 审定工程缺陷补救措施，并经发包人同意后实施。
- 12) 协调监理人员和承包人之间的关系，并主持定期召开监理例会及生产协调会议。
- 13) 签署工程竣工验收凭证、组织编制竣工报告，办理工程移交。
- 14) 签署颁发工程缺陷责任凭证。
- 15) 汇总工程的月进度报告，组织编写季度、年度工程进度报告。

(2) 专业监理工程师岗位职责

- 1) 在授权分管的工程项目和工程部位监督、检查承包人的各项施工活动（包括计日工）。检查和控制该工程部位的施工程序、施工进度，及时向监理部总工报告。编写施工日志。
- 2) 参加审查承包人的施工组织设计或施工措施设计，以及物资、设备和资金计划。
- 3) 按照合同文件及有关设计图纸、修改通知、技术规范和技术标准，检查和控制各工程部位的工程质量，进行合同签证，负责隐蔽工程验收签证，参加工程验收与工程维护期验收。
- 4) 参加审查承包人的材料和工艺试验报告，签发合格证书。
- 5) 核对承包人的月进度支付申请，包括完成工程量收方和计算、计日工计算和附加工程完成工程量收方和计算，并提出分管的工程部位质量评价，会同有关部门与承包人协商计日工工期与费率标准，草拟计日工令，由监理部总工签发。

6) 签发分管工程项目和工程部位的现场通知书和现场批准书，并应事先征得监理部总工同意。

7) 参加索赔调查，提供证明材料，并提出建议和意见。

8) 参加由监理部总工主持的生产协调会和承包人召开的有关生产与安全会议。

9) 指导和安排监理人员的工作。

10) 做好分管工程项目和工程部位的技术资料收集整理工作，参加编写单项工程技术与管理总结。

(3) 监理人员岗位职责

监理人员由专业监理负责人与监理部总工授权，对专业监理负责人及监理部总工负责。其职责为：

1) 在授权分管的工程部位监督检查承包人的各项施工活动，掌握施工进度、施工程序和方法、工程质量与安全，以及设备、材料和劳动力使用等详细情况，并对此拿出尽可能详细的值班记录，填写好施工日志。

2) 按照合同文件、设计图纸及修改通知、技术规范和技术标准，检查、控制各工程部位和各施工工序的质量，审查承包人的自检报告，并签署证明。

3) 参加分项工程、隐蔽工程的检查验收，负责填写有关施工情况说明，签发混凝土浇筑合格证。

4) 及时向专业监理负责人及监理部总工报告承包人的工作进展情况和问题，并提出建议和意见。

5) 及时向承包人指出违约现象，并签发违约通知要求纠正，同时向监理人员报告。

6) 提供、核对每月完成工程量与质量评价资料。

7) 监督计日工与附加工程施工，并详细记录施工人员数量（包括姓名和工种）、设备种类和数量、消耗材料种类和数量、实施工作时间等。填写散工日报表与质量评价，作为月进度支付依据。

8) 对索赔提供证明材料。

9) 和承包人现场施工人员密切配合、联系，做好现场工作。

10) 做好分管项目的技术与管理资料收集整理工作，参加编写单项工程技术与管理总结。

4 监理过程

4.1 质量控制

监理部按照有关工程建设标准和强制性条文及施工合同约定，对所有质量活动及与质量活动相关的人员、材料、工程设备和施工设备、施工工法和施工环境进行监督和控制，按照事前审批、事中监督和事后检验等监理工作环节控制工程质量。

（1）质量控制标准与方法。

施工质量控制标准：依据设计单位提供的设计要求及国家、水利部、建设部及相关行业有关标准规范，结合业主要求，制定出监理规划，并在监理规划的基础上，制定监理实施细则，监理实施细则详细规定了各项质量目标应该达到的标准。

质量控制点：

土方开挖：首先通过检查施工承包方测量控制网点的平面控制点和高程控制点是否符合设计精度要求，并在承包人原始地面测量的同时进行抽测断面，控制开挖精度及工程计量符合合同约定。抽测由业主、设计、监理与施工承包方共同进行。

土地整治：地块平整、建筑垃圾清除、表土铺盖，生土施基肥等。全过程旁站监理。

景观定点放线：按施工平面图所标尺寸定点放线，如为不规则造型，应用方格网法及图中比例尺定点放线，图中未标明尺寸的种植，按图比例依实放线定点，要求定点放线准确，符合设计要求。

（2）材料、构配件和绿化苗木质量控制。

依据施工承包合同及施工进度计划，审核承包人提交的主要工程原材料、绿化苗木供应计划。审查材料和绿化苗木采购的合理性。对承包人材料供应来源进行监督与控制。对进场的原材料进行质量检验，预制成品、绿化苗木到货验收。协助发包人进行材料、绿化苗木的采购招标工作。管理好采购合同，并对采购计划进行监督控制。

（3）工程质量检测实验。

施工承包方所用混凝土配合比及砂浆配比，先经实验室定出初步配比，再由监理组织召开专家论证会，确定混凝土及砂浆配比，其中碱活性实验复杂，实验费用高，由监理配合业主，统一联系相应资质单位进行实验确定。

监理采用跟踪监测和平行检测的方法，对承包人的检验结果进行复核。跟踪检测由现场监理人员负责实施。监理部委托有能力的质量检测中心对原材料、中间产品进行常

规实验项目平行检测，混凝土拌和物、土料、苗木及施工测量等简易检测项目由监理人员在现场进行。

（4）施工过程质量控制。

① 检查承包人质量保证体系的运行情况，质量管理制度的执行情况以及质量检测设备的使用情况。发现有可能影响工程质量的因素，及时向承包人提出，责令其按限期改正。

②控制工程开工条件。单位工程开工前，要求承包人提交开工申请，监理部确认其道路、测量基准及供水、供电满足开工条件，人员及相应设备到位且符合有关要求，并施工组织设计满足施工规范及合同文件要求，才颁发开工令。

承包人每完成一道工序或一个单元工程，都必须经过自检，自检合格后方可报项目监理人员进行质量检验、质量等级核定并签证。上道工序或上一单元工程未经复核检验或复核检验不合格，不得进行下道工序或下一单元工程施工(一般部位)；重要隐蔽和关键部位单元工程则应在项目监理人员复核检验的基础上，尽快组织联合小组进行质量核定。

分部工程开工前，承包人要先报施工方案，经批准后实施。

工程量较大或重要工序或单元工程开工，承包人须单独报单项施工方案，经批准后实施。

③ 加强施工现场质量检查，所有施工作业部位，监理人员均要巡视监控，隐蔽工程、重点工程部位与关键工序全过程实行旁站监理。本工程需旁站监理的工程关键项目是：排水暗管。

无论现场巡视检查或旁站，监理都按照已确定的监理专用控制施工过程抽检表进行检查，项目合格记录在案，根据抽检合格情况确定工序、单元合格或优良。监理部制定了一整套控制抽检表，监理人员按要求施测，认真填写，月底汇总。监理控制施工过程抽检数据见下表 4.1-1。

表 4.1-1 绿化单位工程监理控制施工过程抽检统计表

工程	分部		总抽检组数	总合格组数	合格率(%)
	点片状植被	抽检项目			
	抽检组数	合格组数			
	撒播草籽绿化	1	1	1	100
	混合绿化	2	2	2	100

（5）工序和单元工程质量评定程序按监理规范要求进行。

承包人每完成一道工序或一个单元工程，都必须经过自检，自检合格后方可报项目

监理人员进行质量检验、质量等级核定并签证。上道工序或上一单元工程未经复核检验或复核检验不合格，不得进行下道工序或下一单元工程施工(一般部位)；重要隐蔽和关键部位单元工程则在项目专业监理人员复核检验的基础上，组织联合小组进行质量核定。

(6) 测量检测。保证水土保持设施的平面位置和竖向布置满足设计要求，误差在规定的限差以内，能保证水土保持在建成后能发挥出应有功效。

(7) 原材料检测。审批进场原材料水泥、钢筋、砖石及苗木草皮等，通过平行检测及现场查验等方法确定其质量。

(8) 中间产品检测。审批进场砂石等，通过平行检测及现场查验等确定其质量。

(9) 控制施工过程现场抽检测。监理事先在监理实施细则中制出控制施工过程检测项目，按表项检测并填写。需要进行联合验收的项目进行联合检测或现场查勘。

施工承包人在施工过程中自检合格后，报监理审查，监理结合施工承包方自检，进行质量评定，控制施工过程现场抽检如出现不符合设计及规范要求情况，责令施工承包人立即改正重做，直到合格为止。

4.2 进度控制

工程进度控制原则是：各单项工程的工期目标依据工程承包合同的约定实施控制；工程进度的阶段性目标和总目标控制按工程设计的总工期和控制性总进度计划表实施控制。

根据施工承包合同和监理委托合同的约定，当监理进场后，发监理通知令施工承包方进场，并按监理规范规定的条件审批施工承包单位的施工组织设计和开工条件准备，符合要求时，批准其开工。

本监理部要求施工承包单位要按新计划调整机械、人力配备、施工队伍优化组合，同时也要加大资金的投入，从各个方面保证工期。监理按此要求审批施工组织设计，同时认真审批施工承包方质量管理体系及施工管理项目组织，具备条件后，及时发开工令。

为保证工期目标，监理主要采取了以下措施：

(1) 及时根据工程总进度计划完成情况，要求施工承包方调整周计划、月计划，利用每周例会检查工程实际完成情况，督促施工承包方以周保月，以月保年。

(2) 及时处理工程变更，利用工程现场联合签证单处理合理工程变更，既当现场出现变更情况，为及时处理，保证工程进度，又维护合理变更的严肃性，先在现场联合签证，施工承包方先按联合变更意见施工，然后以正式变更通知施工承包方办理变更手

续和认证。较为复杂或者一时难以下结论的另行处理。

（3）及时处理变更文件和合理签认工程量，及时审签付款申请，这些都对促进工程进度有利。一般性文件在三个工作日处理完毕，技术性方案在五个工作日内完成。

（4）为避免施工承包方不必要的重复工作，有些篇幅较长的技术性方案，提醒施工承包方先报草稿，审定后，再按足额份数履行报批手续。

（5）考核项目经理驻工地时间，确保指挥协调到位，保证工期按计划完成。

监理通过各方面工作，主要是月计划的检查与落实，周计划的落实，以及各种措施确保总目标实现。

4.3 投资控制

（1）工程计量控制

审核工程进度付款的同时，本着对工程质量进行有效控制的原则，充分发挥进度支付工程款的经济杠杆作用。支付进度工程款必须是经过单元工程质量评定合格的工程量，未经单元工程质量评定，或者不合格的工程量不予计量，不予支付工程款。

支付审核工程量的原则：土方开挖、回填工程量必须真实有效，原始地形地貌施工承包方测量后，由监理人员组织，业主参加，进行抽测检查，监理抽测成果与施工承包方测量成果比较，断面方量相对误差（误差控制不超过5%）在允许范围内，认可施工承包方测量成果作为最终计量计算的依据，并报业主批准备案。

施工时对超出设计断面以外的超挖工程量不予计量。水土保持临时措施按实际发生结算。

对于地质变化较大发生的工程量，计量时必须有地质专业监理人员进行签证，测量计算工程量，否则不予计量。

（2）日常结算

按照合同约定，施工承包方填写进度付款证书，项目监理人员签审工程量，投资控制工程师逐项审核项目价格及费用，合同管理工程师审核工程款支付的合理性。监理部总工最后签发工程款支付证书。

（3）特殊问题的处理

设计变更处理：

工程变更依据《通用条款》39条、监理规范及业主要求进行处理。对于索赔，监理部的原则是：尽量避免、减少，或者发生后，力争把损失降到最低。严格、公平、公正地处理好相关索赔计量。

4.4 合同管理

以合同为依据，对施工进度、质量、投资进行控制，将合同管理贯穿于整个施工过程之中，不论是施工进度、工程质量目标，工程投资进度款支付等，都以合同协议书、合同条款、技术条款、投标承诺作为施工监理的依据，确保实现合同约定的目标。

按合同约定，进行已完成实物量的计量支付，进行合同支付审核和结算签证，审查承包人的月进度支付申请、预付款申请，在合同规定的期限内起草月进度付款证书；审查承包人进度支付款申请中的工程量、单价、总价；计算、核定当月业主应向承包人支付的金额；协助业主进行工程完工结算和竣工决算，并对施工过程中工程费用计划与实际情况进行比较分析。

对工程变更、工期调整申报的经济合理性进行审议并提出审议意见。

4.5 信息管理

监理部办公室专门设置信息管理工程师和信息员，认真地执行各项信息管理制度，其中尤其是：收、发文件登记签字制度、信息发布书面文件制度、技术文件保密制度、借阅登记制度等。对工程建设监理资料进行分类归档保管。主动的收集工程建设监理的相关信息资料，如：现场的气象资料等。为监理月报和施工进度报告随时提供准确可靠的资料。

4.6 组织协调

定期或不定期召开生产协调会，对施工出现的需要协调的事宜进行恰商解决，督促各有关单位及时解决，有效地保障了合同的顺利实施。

4.7 健康、安全、环境

安全为了生产，生产必须安全。

监理部成立由监理部总工为责任人的安全委员会，配有安全工程师，安全工程师负责监督各施工承包方安全管理及环境保护工作，进行安全检查。进入雨期，配合业主对各施工临时设施进行多次检查，对存在安全隐患的部位要求施工承包方及时整改。

监理部总工对所监督工程的安全监理工作负总责，根据工程特点，配备了施工现场日常安全生产工作监理人员，同时安全监理工作全员参与、齐抓共管，监理人员对施工现场日常安全生产工作进行监理。在全体监理人员共同努力下，所监理的工程项目未发生过安全事故。

监理部重视对监理人员的安全生产知识的教育培训，组织主要监理人员参加了安全监理培训班，系统学习了有关安全生产的法律、法规和标准，熟悉了安全操作规程。监

理部编制的监理规划，明确了安全监理内容、工作程序和制度措施，并编有专门的《安全与环保监理实施细则》。

监理人员依照法律、法规和工程建设强制性标准实施监理，对施工组织设计中的安全技术措施或专项施工技术方案进行审查，主要审查以下十个方面：

1. 安全管理和安全保障的组织机构、项目经理、工长、安全管理人员、特种作业人员配备的人员数量及安全资格培训持证上岗情况。
2. 施工安全生产责任制、安全管理规章制度、安全操作规程的制定情况。
3. 起重机械设备、施工机具和电器设备等设置是否符合规范要求。
4. 事故应急救援预案的制定情况。
5. 冬季、雨季等季节性施工方案的制定。
6. 施工总平面图是否合理，办公区、宿舍、食堂等临时设施的设置以及施工现场场地、道路、排污、排水、防火措施是否符合有关安全技术标准规范和文明施工的要求。
7. 土方开挖工程。
8. 安全生产、消防安全协议书的签订情况。
9. 保证食品安全。
10. 关注施工人员身体状况，对因身体原因不能工作的人员要安排休息或及时检查。
11. 特殊工种的人身防护工作要做好。

根据季节特点和工程现场情况，监理部重点做好了以下 6 个方面的安全监督及环境保护工作：

（1）以对人民群众生命和财产高度负责的精神，扎扎实实做好冬、夏季和汛期建设工程安全生产工作。全面安全生产责任制，认真做好冬、夏季和汛期安全生产值班工作，主要负责人驻守在第一线。认真分析本地夏季和冬季变温事故易发、多发类型，辨识查找安全生产监理的薄弱环节，有针对性地制定防汛抢险预案，同时强化对施工承包方责任主体落实安全责任情况的监督检查，狠抓抢险预案、度汛措施的执行和落实。

（2）在施工承包方申报技术方案中，必须阐明落实安全工作的方法、措施和有关内容，否则不予审批。

（3）认真贯彻落实《国务院办公厅关于在重点行业和领域开展安全生产隐患排查治理专项行动的通知》的精神，监理部配合业主对工程施工现场进行全面检查，发现事故隐患督促施工企业及时整改并监督其落实。特别要针对夏季和汛期特点，要求各施工标段认真组织编制符合实际和可操作性、针对性较强的夏季和汛期生产安全度汛应急预案

案，一旦发生险情，立即启动预案，最大限度减少人员伤亡和经济损失。同时，督促施工承包方工程项目部建立健全应急救援体系，密切关注天气变化，遇重大自然灾害预警时，根据实际情况采取停止施工、撤离人员等措施，在险情或自然灾害结束后，施工承包方必须对施工现场各个环节、部位进行认真细致检查。要求施工承包方工程项目部强化对施工现场各个关键部位和关键环节的检查，尤其要对施工现场排水、运输道路、边坡基坑支护、施工用电、垂直运输设备、临时设施等进行重点排查，坚决消除各类隐患。

（4）监理人员在日常巡视工地时，发现不安全因素及时提出，对现场的违章情况及时进行纠正。在每周例会上，将安全生产做为重点工作提出，促使施工承包方增强安全生产意识。

（5）监理人员均按照监理部的要求，加强对施工承包方安全生产的检查力度。

（6）严格要求施工承包方坚持道路维护及洒水来进行环境维护。

环境保护包括施工环境保护和对周围环境保护，施工开始前，监理就要求施工承包单位制定环境保护措施，确保施工不扰民，把对环境产生的不利影响降到最低程度。施工坚持洒水。从始至终坚持环境保护。

5 变更情况

本项目水土保持设施与主体工程同时设计、同时施工、同时投入使用，项目设计及施工过程中无重大变更情况。

6 监理效果

6.1 工作成效及综合评价

6.1.1 工程完成情况

通过建设单位、设计单位、监理单位的共同努力，在政府相关部门的指导和监督下，该工程已基本按合同完成。工程技术资料已按要求整理，工程质量满足设计、规范及使用功能要求。主要完成实际工程量如下：

表土剥离 0.05 万 m³，绿化覆土 0.05 万 m³，排水涵管 60m，浆砌砖排水沟 245m，浆砌石挡墙 55m，撒播草籽绿化 0.01hm²，混合绿化 0.12hm²。

6.1.2 监理情况

我公司根据监理合同和监理大纲，结合本工程具体情况，组建了博白县文地镇中苏村荔枝涌建筑用花岗岩矿监理部，我监理部于 2020 年 7 月进场，对本工程进行监理。项目监理部严格执行监理程序，坚持“诚信、守法、公正、科学”的宗旨，以“认真、严谨、一丝不苟”的工作风实施监理，完成了监理任务。

（1）抓好事前控制，严把开工关。

在整个监理过程中，我们坚持以事前控制和主动控制为主，依据合同和设计文件编制了监理规划，制订了具体的监理工作程序，明确了工作内容，行为主体，验收标准及工作要求。本工程开工前，依据监理规范要求，我们审查了施工承包方的资质，现场质量管理、技术管理组织机构、人员、制度及特殊工种操作人员的资格、上岗证等。依据承包单位报送的施工组织设计方案报审表，对施工组织设计进行了审查，并相应编制了《监理规划》对工程的测量、定位放线，包括轴线尺寸、水平标高进行了现场复核，进一步明确了监理目标和要求，为监理工作的顺利开展创造了条件。

（2）严把原材料、半成品进场关

凡是进场原材料、半成品首先要进行书面检查，即查验合格证、准用证、质保单等，符合要求后进行外观检查，没有异常情况后监理见证取样送市检测中心复检，做到材料进场先复检后使用，不合格的材料拒绝用于工程上。本工程建筑材料合格证、质保单齐全，对水泥、石子、黄沙等主要建筑结构性材料及绿化苗木、草皮都进行了进场后的抽检复验，全部达到合格要求。

（3）严格工序检查，强化过程控制

在施工监督过程中，强化了施工工序报验手段，做到先报验后施工，上道工序未经验收不得进入下道工序的施工，对隐蔽工程的验收我们项目监理部尤其重视，现场监理人员对重点、关键部位进行了旁站监督，如排水暗管的埋管及管头连接等；对砖砌明沟，我们抓了以下关键：一是砖的湿水；二是砂浆的正确拌制；三是砌筑的质量。

在监理工作过程中，我们发现问题就及时与施工承包方进行磋商联系，并就工程质量、造价、进度、安全、合同管理等事宜每月召开工地例会，根据工程实际情况召开专题工地例会。

（4）加强事后控制，确保施工质量符合合同要求

1) 本工程在施工全过程中没有发生质量事故，作为一般性质量问题，施工承包方通过自查、自检后内部整改；另一方面，通过监理检查发现后通知施工承包方整改。

2) 及时督促施工承包方收集整理好各种工程资料，并认真做好自己的监理资料。

3) 要求施工承包方做好已完工程的成品保护工作。

（5）工程进度控制：

工程进度的快慢直接关系到工程建设项目能否按期竣工和投入使用问题。我监理组首先审查施工承包方总进度计划，并报业主审核同意后，督促施工承包方严格按照总进度计划施工。并根据总进度计划编制月进度计划，一旦发现偏差，及时要求施工承包方适当调整劳动力、材料、设备、资金，确保工程按计划进度完成。

（6）投资控制：

项目监理部按照施工合同、工程施工实际进度、工程质量对所监理工程进行工程款支付控制。

（7）安全生产及文明施工：

“安全第一，预防为主”，在监理过程中，项目监理部始终把安全监理作为工作重点，贯穿于监理工作的全过程。结合工程实际情况，督促施工承包方建立安全生产责任制，做好安全生产、文明施工教育，定时组织施工承包方进行安全生产检查，对存在的安全隐患，及时发文要求施工承包方限期整改。本工程施工过程中未发生安全事故。

综上所述，本工程质量、投资、安全生产目标控制完成，工期目标控制达标。

6.1.3 施工中存在的问题及处理

无。

6.2 工程质量评价

本项目水土保持工程共分为 3 个单位工程，3 个分部工程，10 个单元工程。根据《开

发建设项目水土保持设施验收技术规程》（GB/T22490-2008）、《水土保持工程质量评定规程》（SL336-2006）等标准，经评定 2 个分部工程全部合格，11 个单元工程全部合格。

7 做法经验与问题建议

7.1 做法经验

为了做好工程建设期间的水土保持与生态环境保护工作，在项目实施过程中应更加详细地明确项目监理部的水土保持生态工程建设管理任务，建立各级领导负责制，并通过专项检查和专题讨论及时解决存在的问题，才能促进建立工作更加有力的开展。

7.2 问题

无

7.3 建议

（1）在以后的工程项目筹建期应及时落实《中华人民共和国水土保持法》关于水土保持工程与主体工程“同时设计、同时施工、同时投产使用”要求。

（2）加强对项目各分区水土保持绿化设施和植被的日常维护、管理和养护，及时发现问题及时处理。

（3）对易发生水土流失危害的区域设专人加强定期巡查。